



دليلك

وحدة الخدمة المجتمعية

كلية التربية النوعية جامعة المنيا



دليل شامل للأنشطة والمبادرات والخدمات التطوعية
للطلاب والباحثين في خدمة المجتمع المحلي بالمنيا



□ تمهيد

تحرص كلية التربية النوعية بأن تقوم بدورها الفعال لخدمة المجتمع وتنمية البيئة المحيطة بها، ولذلك فهي تلبي حاجة المجتمع من خلال أنشطة وخدمات متميزة ومشاركة في حل مشاكل المجتمع. وتحرص الكلية على قياس رضا المجتمع، وتمثل الممارسات التطبيقية للمؤسسات التعليمية في مجال المشاركة المجتمعية وتنمية البيئة وتطبيقا للوائح الهيئة القومية لضمان الجودة والاعتماد فإن وحدة خدمة المجتمع مسئولة عن تخطيط وتنفيذ استراتيجية الكلية للمشاركة المجتمعية بالتعاون مع قطاع شئون البيئة بالكلية.

وتتقدم وحدة خدمة المجتمع بالكلية بالشكر والتقدير لكل من قيادات الكلية وأعضاء هيئة التدريس والهيئة المعاونة وأعضاء الجهاز الإداري والطلاب الذين ساهموا في تطوير الكلية وتفعيل المشاركة المجتمعية بما يحقق الارتقاء بالكلية.

□ رؤية جامعة المنيا

تسعى جامعة المنيا إلى أن تكون لها مكانتها العلمية المتميزة محلياً ودولياً، حيث تقدم تعليمًا عالي الجودة، وتمد باحثيها بأفضل الفرص لإنتاج بحث علمي يُمكن من التنافس دولياً، كما تسعى لتنمية الريف المصري، والمناطق العشوائية وتعمير الظهير الصحراوي، وجذب رجال الأعمال، والصناعة ليتخذوا من الجامعة شريكاً يمكنهم من تحقيق المنافسة محلياً، وعربياً، ودولياً

□ رسالة جامعة المنيا

تلتزم جامعة المنيا بتحقيق رؤيتها، من خلال تقديم تعليم فعال يواكب متطلبات العصر، وذلك لإعداد أجيال متميزة قادرة على المنافسة في أسواق العمل محلياً، وعربياً، وعالمياً، في مجالات محددة، كما تلتزم بالتفوق في البحث العلمي، والتكنولوجيا، وتنفيذ المشاريع البحثية التي تسهم في مواجهة التحديات التي تواجه محافظة المنيا، وصعيد مصر

□ رؤية كلية التربية النوعية

تسعى الكلية لأن تكون لها مكانة علمية وبحثية ومجتمعية متميزة في المجالات النوعية، لإعداد خريج يتمتع بالانتماء للوطن، والقدرة على المنافسة محلياً وإقليمياً.

□ رسالة كلية التربية النوعية

تلتزم الكلية بتحقيق رؤيتها من خلال تهيئة بيئة علمية وبحثية بمستوى جودة يضمن خريج نوعي قادر على خدمة المجتمع وتلبية متطلبات سوق العمل.

نشأة الوحدة

وافق مجلس كلية التربية النوعية بجامعة المنيا بجلسته رقم (٥١) المنعقدة بتاريخ ٦/٦/٢٠١٦ على تأسيس وحدة الخدمة المجتمعية واتخاذ اللازم لتنفيذ الخطة المستقبلية للتواصل بين الكلية وخريجها.

□ رؤية الوحدة

تسعى وحدة متابعة الخريجين التابعة لقطاع خدمة المجتمع وتنمية البيئة بكلية التربية النوعية جامعة المنيا إلى ان يكون لها دور الريادة في خدمة المجتمع والتنمية المستدامة.

□ رسالة الوحدة

تفعيل دور كلية التربية النوعية في خدمة المجتمع وابعاد التنمية المستدامة الاجتماعية والبيئية بما يلبي احتياجات مجتمع اليوم وأجيال الغد.

□ أهداف الوحدة

- ١- تفعيل دور كلية التربية النوعية في الخدمات المجتمعية بمختلف المجالات وخلق أبعاد التنمية المستدامة الاجتماعية والبيئية بما يلبي احتياجات مجتمع اليوم وأجيال الغد.
- ٢- تقييم احتياجات المجتمع الصناعية والتعليمية من خلال إيجاد قنوات تعاون ثابتة مع المؤسسات المجتمعية أو العلمية لخدمة المجتمع وتوثيق الصلة بينهما.
- ٣- وضع حلولاً مبنية على أسس منهجية متطورة لحل أهم قضايا المجتمع لتحقيق أفضل النتائج الممكنة.
- ٤- وضع الخطة المجتمعية السنوية للكلية وتفعيلها من خلال عقد ورش عمل ومؤتمرات وندوات للمجتمع المحيط.
- ٥- توفير المراكز الاستشارية والمرجعية للمجتمع المحلي من خلال المشاركات المجتمعية.
- ٦- تشجيع المبادرات المتميزة والبحث العلمي الخاص ببرامج وانشطة خدمة المجتمع.
- ٧- تنظيم اللقاءات والندوات والمحاضرات العلمية والدورات التدريبية التي تساهم في خدمة المجتمع وتسليط الضوء على القضايا والظواهر والمشكلات الاجتماعية.

- ٨- تعزيز مهارات الطالبات على الابتكار والإبداع و بث مفهوم العمل التطوعي من خلال توفير الدعم للأنشطة المنهجية وغير المنهجية.
- ٩- تشجيع الطلاب وأعضاء هيئة التدريس على المشاركة في الأنشطة المجتمعية.

□ مهام الوحدة

تهتم وحدة متابعة الخريجين التابعة لقطاع خدمة المجتمع وتنمية البيئة بكلية التربية النوعية جامعة المنيا بالمهام والانشطة التالية:

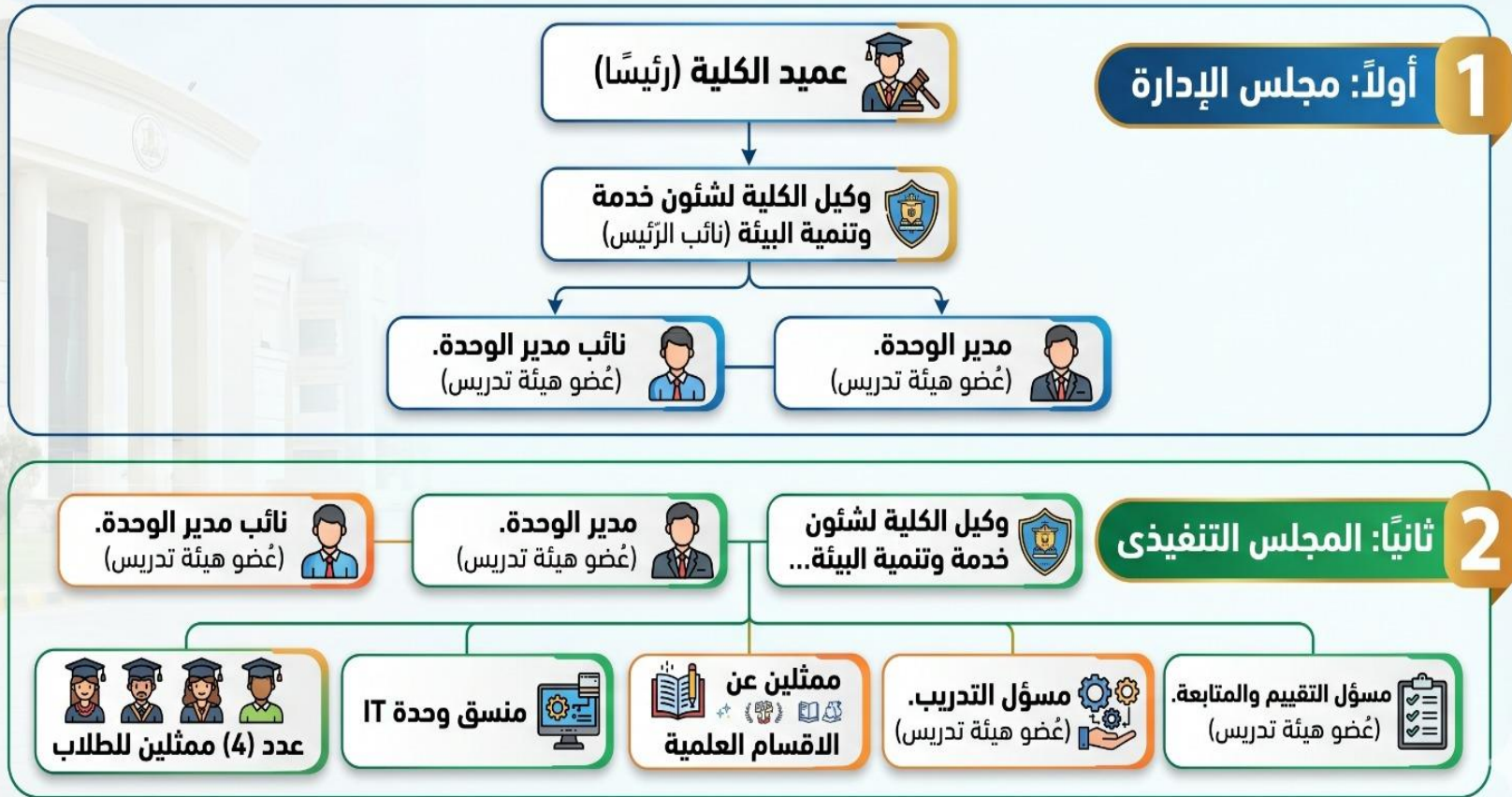
- ١- نشر الوعي والثقافة المجتمعية بين منسوبي كلية التربية النوعية.
- ٢- تقديم الاستشارات اللازمة لخدمة المجتمع المحيط.
- ٣- لتعاون مع مؤسسات المجتمع المحلي في تنفيذ الفعاليات والمناسبات المجتمعية والعالمية المختلفة.
- ٤- توجيه البحث العلمي في الوحدة لخدمة وحل المشكلات المجتمعية.
- ٥- تنظيم المؤتمرات والندوات العلمية التي تستهدف خدمة المجتمع المحلي.
- ٦- وضع برامج تدريبية ومتابعة تنفيذها بواسطة الأقسام المختلفة لخدمة المجتمع المحيط بالكلية.
- ٧- الإشراف علي ورش العمل والندوات والدورات التدريبية واللقاءات الداعمة لخدمة المجتمع المحلي.
- ٨- عمل قاعدة بيانات وافية بكل ما يتعلق بالخدمات التي تقدمها الوحدة للمجتمع.
- ٩- إعداد تقارير فصلية وسنوية عن انجازات الوحدة في خدمة المجتمع.
- ١٠- دراسة وتحديد احتياجات المجتمع المحلي من المشاريع التنموية وتحديد أوجه تلبيتها.
- ١١- التواصل مع المؤسسات المجتمعية للتعاون في تقديم الخدمات المجتمعية.
- ١٢- إصدار نشرات انجازات الكلية في تقديم الخدمات المجتمعية على وسائل التواصل المختلفة بصورة دورية للتعريف بدور الكلية في خدمة المجتمع من ناحية والمساهمة في الدعاية والإعلان.
- ١٣- قياس رضا الأطراف المجتمعية عن الخدمات المجتمعية المقدمة.
- ١٤- متابعة توثيق الانشطة (كحملات التوعية، والخدمة التثقيفية، والمحاضرات والندوات).
- ١٥- اصدار شهادات بالنشاط المقدم.



□ الهيكل التنظيمي لوحدة خدمة المجتمع



الهيكل التنظيمي لوحدة خدمة المجتمع



أولاً: مجلس الإدارة:

١. عميد الكلية (رئيساً)
٢. وكيل الكلية لشئون خدمة المجتمع وتنمية البيئة (نائب الرئيس).
٣. مدير الوحدة. (عضو هيئة تدريس).
٤. نائب مدير الوحدة. (عضو هيئة تدريس).

ثانياً: المجلس التنفيذي

٥. وكيل الكلية لشئون خدمة المجتمع وتنمية البيئة.
٦. مدير الوحدة. (عضو هيئة تدريس).
٧. نائب مدير الوحدة. (عضو هيئة تدريس).
٨. مسؤول التقييم والمتابعة. (عضو هيئة تدريس).
٩. مسؤول التدريب. (عضو هيئة تدريس).
١٠. ممثلين عن الأقسام العلمية.
١١. منسق وحدة IT.
١٢. عدد (٤) ممثلين للطلاب.

مهام واختصاصات مدير الوحدة:

- إعداد خطة الخدمة المجتمعية.
- التواصل مع منسقي الأقسام وأعضاء الوحدة بشأن ترشيح أعضاء الأقسام لتنفيذ أنشطة الخدمة المجتمعية.
- الاشراف على سير العمل بالوحدة وتصريف شؤونها.
- تنفيذ السياسات والخطط التي يضعها رئيس الوحدة.
- التواصل مع افراد المجتمع والمؤسسات المجتمعية لتفعيل دور الوحدة.
- الاشراف على العاملين بالوحدة وتوجيههم ومتابعة تنفيذ الاعمال الموكلة لهم.
- اعداد التقارير الخاصة بالأنشطة والممارسات التي تم انجازها في نهاية كل عام.

مهام واختصاصات مدير الوحدة:

- تعزيز مشاركة اعضاء هيئة التدريس والهيئة المعاونة والطلاب في أنشطة خدمة المجتمع.
- تعزيز التواصل مع الاطراف المجتمعية المختلفة للمشاركة في حل المشكلات المجتمعية.
- التنسيق بين وحدة خدمة المجتمع والاقسام العلمية والوحدات الداعمة بالكلية للمشاركة في أنشطة خدمة المجتمع.

آلية تقديم خدمة مجتمع

الغاية الثانية (من الخطة الاستراتيجية الكاملة):

- التطوير المستمر للبرامج التعليمية والمقررات الدراسية بما يتواءم مع احتياجات سوق العمل واحتياجات المجتمع طبقاً للمعايير الحاكمة.

الأهداف الاستراتيجية المتفرعة:

- توفير خدمات تعليمية جاذبة للطلاب ذو ارتباط وثيق باحتياجات سوق العمل والمجتمع الخارجي
- العمل على استحداث برامج جديدة في ارتباط باحتياجات سوق العمل.

الغاية الخامسة (من الخطة الاستراتيجية الكاملة):

- الشراكة الفاعلة مع الأطراف المعنية والمستفيدة من (مركز الخدمات النوعية).

الأهداف الاستراتيجية المتفرعة:

- زيادة فاعلية دور الكلية في حل مشاكل وقضايا المجتمع المحيط.

أولاً: آلية التعرف على مشاكل المجتمع المحلي والبيئة المحيطة:

إشارة الى المعيار الثامن لخدمة المجتمع والبيئة والمؤشر الثاني منه والمتعلق بآلية المؤسسة للتعرف على مشاكل المجتمع المحلي والبيئة المحيطة به، قامت الكلية بتأسيس مكتب خدمة المجتمع والبيئة ودعمته بما يحتاج إليه من الإمكانيات، اعتبارها بيت خبرة للمجتمع وقامت بالآليات الآتية:

- تقديم الدعم والإمكانيات المتاحة لمزاولة المكتب نشاطه داخل المجتمع.
- حث الأقسام العلمية على القيام بالأبحاث التي تخدم قضايا المجتمع والبيئة وإرشاد الطلبة على تقديم البحوث التي تساهم في مشاكل البيئة.
- تولت إدارة الكلية الإشراف المباشر على الندوات لإحياء المناسبات المحلية والعالمية كاليوم العالمي للبيئة وباقي المناسبات العالمية وإشراك القطاعات ذات العلاقة.
- تقوم الكلية بدراسة بعض المشاكل الصحية والظواهر الاجتماعية وعقد الندوات ورش العمل المتعلقة بها.
- تتابع الكلية أداء خريجها في سوق العمل ومدى رضا المؤسسات الصحية على مخرجات الكلية.
- ترحب الكلية بملاحظات سوق العمل عن أداء خريجها.

ثانياً: آليات نشر وتعزيز القيم الإيجابية والاخلاقية والوطنية والإنسانية:

- عقد يوم مفتوح وملتقى للطلاب الجدد يتضمن عدة محاور لإعدادهم كخريجين نوعيين قادرين على مواكبة متطلبات سوق العمل من جميع النواحي.
- إجراء مقابلات شخصية للطلبة الجدد وتعريفهم بالكلية واللوائح النافذة بالخصوص والشروط التي يجب ان يتمتع بها طالب نوعي متميز.
- تقوم الكلية بإشراك الطلبة في بعض القوافل التنموية المتكاملة في قرى ومركز المحافظة.

- تغرس الكلية في طلابها مبادئ وأخلاقيات المهنة.

ثالثا: تفاصيل أنشطة الكلية في خدمات المجتمع التي شاركت فيها.

تقوم الكلية بإعداد تقارير سنوية عن أنشطتها فيما يخص خدمة المجتمع والبيئة.

رابعا: آلية لاستطلاع ومعرفة رأى المجتمع فيما تقدمه الكلية من خدمات مجتمعية وبيئية:

- يعد قسم الجودة وتقييم الأداء بالكلية استبيان حول مستوى الخريج وكفاءته.
- تستمع إدارة الكلية من خلال اللقاءات المباشرة مع مديري المدارس إلى رأيهم حول أداء الخريج في المؤسسات التعليمية التابعة لهم.
- تأخذ إدارة الكلية بصدور ربح كل الملاحظات الإيجابية والسلبية وتدخل تحت بند التطوير والتحسين فيما يخص مخرجات الكلية.
- تسعى إدارة الكلية الى تجويد مخرجاتها لخدمة المجتمع والبيئة على الوجه الاكمل.

خامسا: آلية مساهمة المؤسسة في نشر المعرفة وثقافة الاهتمام بالبيئة داخل المجتمع:

ويتم ذلك عن طريق الاجراءات التالية:

- تستخدم الكلية فرص لقاءات الطلاب الجدد في نشر ثقافة المجتمع المختلفة وتعتبرهم رسل ثقافة لنقل المعارف لإسرههم فيما يخدم المجتمع والبيئة.
- تعد الكلية لوحات تثقيفية لنشر الوعي البيئي بين طلبها عن طريق الملصقات التثقيفية.
- تضع الكلية لوحات إرشادية لمنع التدخين في جميع الأماكن المغلقة بالكلية.

سادسا: للمؤسسة آلية لنشر المعلومات حول تجاربها وممارستها الجيدة والمشاركة الفاعلة مع المؤسسات المناظرة:

- نشر برامج الكلية المختلفة على موقع الكلية الإلكتروني.
- نشر بعض أعضاء هيئة التدريس أبحاثهم في مجلة الجامعة وباقي المجلات المحلية والدولية.
- مشاركة الكلية في المؤتمرات الدولية لنشر تجاربها دوليا.
- السعي لنشر رسائل الماجستير والدكتوراه على الموقع المخصص للجامعة وهذا يزيد تصنيف الجامعة ونقل تجارب الكلية في الأبحاث للكليات المناظرة.

السمات المميزة للكلية في مجال المشاركة المجتمعية

- تمثل الكلية بيت خبرة وتقديم استشارات في المجالات النوعية.
- تبنى استراتيجية متكاملة المحاور لمحو الأمية من منظور فريد تتكامل فيه امكانيات الكلية في التخصصات الاكاديمية المختلفة، ويتم من خلالها جذب الأميين وتشجيعهم على الالتحاق بفصول محو الأمية.
- تحافظ الفرقة الموسيقية للكلية على هوية وتراث الإقليم، وقد تم تنظيم عديد من الفعاليات الموسيقية على مستوى الجامعة.
- عقد بروتوكولات تعاون مع جهات ومؤسسات مجتمعية مرتبطة بالتخصصات النوعية لتبادل الخبرات.

قائمة الموارد المتاحة للمشاركة المجتمعية بالكلية

أولا - الموارد المادية

م	البيان	العدد	الوصف
١	مباني	٣	مساحة إجمالية ١١.٣٠٠ م ^٢
٢	قاعات تدريس	٢٠	مساحة إجمالية ٢٠٢١٢ م ^٢ تشتمل على التجهيزات المختلفة من سبورات وتوصيلات كهربية وتهوية وميكروفونات ونقط توصيل الانترنت واجهزة انذار وبنشات للجلوس ويحتوي الكثير منها على شاشات عرض واجهزة داتا شو.
٣	معامل	٢٠	١٠ معامل كمبيوتر - ٤ معامل تكنولوجيا التعليم - ٣ ورشة ملابس - ٢ وحده تغذية - ١ بيت تدريبي - كبائن بيانو - غرف تدريبية.
٤	تجهيزات امن وسلامة	مبنى الكلية الرئيسي	<ul style="list-style-type: none"> • عدد (٩٦) اجهزة انذار الحرائق داخل كل القاعات والمعامل وحجرات المكاتب الادارية والعلمية. • (٥٤) اجهزة اطفاء حريق ١٢ ك اوتوماتيك مثبتة على الحائط. • (٢) اجهزة اطفاء حريق ٥٠ ك على عجل . • (١٠) حنفيات اطفاء حرائق بكل الطوابق بمباني الكلية خراطيم اطفاء للحريق بكل الطوابق. • (٤) صيدليات للإسعافات الأولية. • اغطية على علب الكهرباء الرئيسية في كل دور. • (٤) صناديق للمقترحات والشكاوى. • ملصقات للتوعية والتنبيه واتخاذ الاحتياطات اللازمة عند الازمات.
		مبنى ب	<ul style="list-style-type: none"> • (٧٨) اجهزة انذار الحريق. • (٢٧) اجهزة اطفاء حريق بودة معبئة بغاز ثاني اكسيد الكربون ٦ كاف بودة. • (٦) اجهزة اطفاء حريق ١٢ ك اوتوماتيك مثبتة على الحائط. • صيدليات للإسعافات الأولية. • ملصقات للتوعية وتنبيه واتخاذ الاحتياطات اللازمة عند الازمات.
٥	موقع الكلية الالكتروني	البوابة الالكترونية	يتم تحديث البيانات الخاصة بالكلية بشكل مستمر ويرتبط بموقع الجامعة بقواعد بيانات البحوث
٦	مكتبة الكلية	داخل المكتبة المركزية	يتوفر بها عدد ١٠٤١٠ كتاب باللغة العربية، ٧١٤ كتاب باللغة الانجليزية، ٩٦ رسائل دكتوراه، ١٤٠ رساله ماجستير.

ثانيا - الموارد البشرية

١- أعضاء هيئة التدريس

على رأس العمل	المعاريين والاجازات	اجمالي	مدرس	استاذ مساعد		استاذ	
				متفرغ	عامل	متفرغ	عامل
٦٤	١١	٧٥	٢٠	٢	٢٧	٥	٢١

٢- أعضاء الهيئة المعاونة

على رأس العمل	الاجازات	الاجمالي	معيد	مدرس مساعد
٣٦	-	٣٦	٢٤	١٢

الخطة التنفيذية لاستراتيجية المشاركة المجتمعية بالكلية

١ -الغاية الثانية: التطوير المستمر للبرامج التعليمية والمقررات الدراسية بما يتواءم مع احتياجات سوق العمل واحتياجات المجتمع طبقاً للمعايير الحاكمة.

مؤشرات الأداء (KPIs)	الشركاء المحتملون	الجدول الزمني	الجهة/القسم المسؤول	الموارد المطلوبة	الأنشطة التنفيذية المقترحة	الهدف التفصيلي	الغاية الاستراتيجية
عدد الأنشطة - حجم المشاركة - التقييمات	مديرية التعليم - قصور الثقافة	سنوي / فصلي	وكالة خدمة المجتمع + الأقسام الأربعة	قاعات - استوديو - معدات	-أسبوع "الإبداع النوعي" المشترك بين الأقسام الأربعة - مشروع طلابي موحد (بودكاست-محتوى رقمي- تصميمات-موسيقى) - إصدار مواد توعوية متعددة التخصصات	تطوير الأنشطة والبرامج المشتركة بين الأقسام	تعزيز التكامل بين الأقسام النوعية
عدد المستفيدين - المنتجات - تقارير الأثر	مؤسسات الأسرة - المؤسسات التعليمية	سنوي / ربع سنوي	وكالة خدمة المجتمع + لجنة التدريب + الأقسام الأربعة	أجهزة - محتوى - أدوات تدريب	-برنامج التثقيف الأسري الرقمي (اقتصاد منزلي + إعلام + تكنولوجيا) - مبادرة العلاج بالموسيقى والفنون للأطفال - برنامج صناعة المحتوى التربوي الرقمي	إطلاق مبادرات وبرامج بينية	دعم التخصصات البينية والمشروعات المشتركة
عدد الزيارات - أثر المشاركة	مدارس - جمعيات - مؤسسات محلية	شهري / سنوي	وكالة خدمة المجتمع - الأقسام المختلفة	تجهيزات - وسيلة نقل	-زيارات للمدارس وتنفيذ عروض موسيقية وفنية وتكنولوجية - قوافل مجتمعية نوعية - حملات توعوية مرئية ومسموعة	توسيع الارتباط بين الكلية والمجتمع	تعزيز الاتصال المجتمعي والمشاركة العامة

مؤشرات الأداء (KPIs)	الشركاء المحتملون	الجدول الزمني	الجهة/القسم المسؤول	الموارد المطلوبة	الأنشطة التنفيذية المقترحة	الهدف التفصيلي	الغاية الاستراتيجية
عدد الاتفاقيات – عدد الطلاب المشاركين	جامعات عربية ودولية – مؤسسات ثقافية	سنوي / فصلي	وكالة خدمة المجتمع + وحدة التعاون الدولي	اتصال – منصات – مدرين	-اتفاقيات تدريب افتراضي في الإعلام الرقمي - ورش عالمية في العلاج بالموسيقى والفنون - مساق دولي في التعلم الرقمي	تطوير التعاون الدولي في الفنون والموسيقى والتكنولوجيا	الانفتاح الدولي والمرجعية العالمية
عدد الابتكارات – عدد المشروعات	جهاز تنمية المشروعات – شركات تقنية	سنوي / نصف سنوي	وكالة خدمة المجتمع – الأقسام الاربعة- وحدة الابتكار وريادة الاعمال	أجهزة – تدريب – تمويل	-إنشاء معمل المحتوى الإعلامي والواقع المعزز - حاضنة مشروعات طلابية نوعية - مسابقات ابتكار	دعم الابتكار في الأقسام النوعية	الريادة والابتكار النوعي
عدد المنتجات المعاد تدويرها – مدى الوصول الإعلامي – عدد الفعاليات	وزارة البيئة – المجتمع المدني	ربع سنوي / سنوي	وكالة خدمة المجتمع + الأقسام الأربعة	خامات – آلات – أدوات توعية	-مبادرة "الفن الأخضر" لإعادة التدوير - حملات توعية إعلامية بيئية - عروض موسيقية وفنية لتعزيز الوعي البيئي	تعزيز الوعي البيئي داخل الكلية والمجتمع	الاستدامة والمبادرات البيئية

أنشطة الكلية في مجال الخدمة المجتمعية

(1) دورات وورش عمل

م	الورشة / الدورة	الفئة المستهدفة
١	ندوة تعريفية حول المبادرات الوطنية للمشروعات الخضراء والذكية	منسوبي الكلية
٢	ندوة تعريفية وحدة ريادة الاعمال والابتكار	الطلاب من جميع الفرق والشعب
٣	التدريس للمجموعات الكبيرة	اعضاء هيئة التدريس والهيئة المعاونة
٤	تخطيط واعداد الدرس رقمياً	اعضاء هيئة التدريس والهيئة المعاونة
٥	مبادئ انتاج وتسويق الملابس الخارجية	طالبات قسم الاقتصاد المنزلي
٦	التغذية السليمة فى رمضان	منسوبي الكلية
٧	أمنك الرقمي مسؤوليتك: ورشة توعوية حول الابتزاز الإلكتروني	منسوبي الكلية
٨	الذكاء الاصطناعي في خدمة البحث العلمي: أدوات، تطبيقات، وأفاق	اعضاء هيئة التدريس والهيئة المعاونة
٩	دور الذكاء الاصطناعي في تحسين كفاءة إدارة الموارد البشرية	الجهاز الإداري
١٠	صحة الفم والاسنان	منسوبي الكلية
١١	سرطان الثدي	منسوبي الكلية
١٢	الاسعافات الاولية	منسوبي الكلية
١٣	السلامة والصحة المهنية	منسوبي الكلية



□ (٢) أنشطة موجهة لخدمة المجتمع الجامعي

م	النشاط	نوع المشاركة	القسم المشارك
١	احتفال عيد العلم	فقرات غنائية وعزفية في احتفال عيد العلم	التربية الموسيقية
٢	مسابقة كشف المواهب	تحكيم مسابقة كشف المواهب في المجالات الفنية والموسيقية على مستوى الجامعة	التربية الموسيقية
٣	رعاية الموهوبين	تحكيم مسابقة رعاية الموهوبين في المجالات الفنية والموسيقية على مستوى الجامعة	التربية الموسيقية
٤	احتفالية يوم الوفاء	فقرات غنائية وعزفية في احتفالية يوم الوفاء	التربية الموسيقية
٥	الندوة التثقيفية للدفاع الشعبي والعسكري	فقرات غنائية وعزفية	التربية الموسيقية
٦	مستشفيات جامعة المنيا	تصميم وتنفيذ مفروشات وملابس	مركز التخصصات النوعية
٧	المناقشات العلمية	تصميم وتنفيذ ارواب المناقشات	مركز التخصصات النوعية
٨	فندق الجامعة	تصميم وتنفيذ مفروشات	مركز التخصصات النوعية

□ (٣) أنشطة موجهة لخدمة المجتمع المحلي

م	عنوان النشاط	تفاصيل النشاط
١	مشروع محو الأمية	تم عقد بروتوكول تعاون بين جامعه المنيا والكلية والذي ينص على قيام الكلية بمحو أمية عدد من المواطنين خلال خطة خمسية. وقد تعدت نسبة المواطنين الذين تم محو اميتهم ٤٠٠٪ من النسبة التي تم الاتفاق عليها.
٢	التدريب الميداني	تقوم الكلية بإيفاد الطلاب في المدارس للقيام بادوار مهنية ومجتمعية من خلال برامج التدريب الميداني، ويساهم طلاب الكلية في العملية التعليمية في المدارس من خلال التدريس في الحصص وتنفيذ الوسائل التعليمية ومشاريع الاعلام التربوي والاقتصاد المنزلي واحتفاليات التربية الموسيقية.
٣	الاكاديمية المهنية للمعلمين	تعاون مشترك بين الكلية والاكاديمية المهنية المعلمين وجامعة المنيا.
٤	مؤسسة البنين	تقوم الكلية بإيفاد الطلاب واعضاء هيئة التدريس ممثلين عن الاقسام العلمية الى المؤسسة للقيام بادوار مهنية ومجتمعية لتعزيز دور الكلية في مجال الخدمة المجتمعية.
٥	مكتبة مصر العامة	يقوم بعض اعضاء هيئة التدريس بعقد ندوات تعليمية وتعريفية عن بعض القضايا المجتمعية ومساهمة الفرد لرفعة شأن المجتمع.
٦	القوافل المتكاملة	تقوم الكلية بإيفاد بعض الطلاب واعضاء هيئة التدريس الى القوافل التنموية المتكاملة التي تنظمها جامعة المنيا الى القرى والمراكز الاكثر احتياجا لترسيخ دور الكلية والجامعة في المجتمع المحلي.
٧	تحكيم مراكز الشباب	تقوم الكلية من خلال التعاون مع مديريةية الشباب والرياضة بإيفاد بعض اعضاء هيئة التدريس لتحكيم مسابقة ابداع مراكز الشباب التابعة لوزارة الشباب والرياضة في مجالات (العزف الغناء التراتيل-الموشحات الدينية).

لائحة وحدة خدمة المجتمع

مادة (١) الشكل القانوني

ينشأ بكلية التربية النوعية - جامعة المنيا وحدة لخدمة المجتمع، تعامل كوحدة مستقلة، وتتبع وكيل الكلية لشئون المجتمع والبيئة إدارياً.

مادة (٢) تشكيل مجلس الإدارة

- يعين مجلس إدارة وحدة خدمة المجتمع بقرار من عميد الكلية على أن يتكون التشكيل من التالي:
- عميد الكلية أو وكيل الكلية لشئون المجتمع والبيئة كرئيس للمجلس.
- مدير الوحدة عضواً في المجلس.
- نائب مدير الوحدة كعضو في المجلس.
- رئيس لجنة السلامة وتأمين بيئة العمل كعضو في المجلس.
- رئيس لجنة التطوير والتوعية والإعلام كعضو في المجلس.
- رئيس لجنة الصحة المهنية والإسعافات الأولية كعضو في المجلس.
- ممثل أو أكثر عن الجهاز الإداري حسب طبيعة عمل الوحدة أو اللجنة كأعضاء في المجلس.
- يجوز تعيين ممثل أو أكثر عن الطلاب المرحلة الجامعية الأولى □ الدراسات العليا - اتحاد الطلاب - الخريجين حسب طبيعة الوحدة كأعضاء في المجلس.
- يجوز تعيين ممثل المستفيدين (الأطراف المجتمعية) كأعضاء في المجلس.

مادة (٣) اختصاصات مجلس الإدارة

مجلس إدارة وحدة خدمة المجتمع هو السلطة المهيمنة على شئونها وتصريف أمورها. ويضع السياسات التي تحقق أهدافها، والتي تتضمن الآتي:

- إقرار السياسات العامة والخطط التي تحقق أهداف الوحدة.
- اقتراح الحوافز والمكافآت للأنشطة المتميزة للعاملين بالوحدة ورفعها لعميد الكلية.
- تنفيذ إستراتيجية الوحدة.
- وضع الآليات التي تؤدي إلى تحقيق أهداف الوحدة.
- الإشراف على توزيع وتحليل نتائج الاستبيانات ونماذج التقييم واستقصاء الرأي. ه توعية أعضاء هيئة التدريس ومعاونيهم والطلاب والموظفين بآليات الوحدة وأهدافها وقياس مدى قناعاتهم بجدواها.
- الدعوة إلى عقد الاجتماعات والندوات والمؤتمرات بالتعاون مع الجهات الأخرى.
- تفويض مدير ونائب الوحدة في بعض الاختصاصات التي لها صفة الاستعجال والتي يحددها مجلس الإدارة.
- اقتراح قبول الهبات والمنح والمعونات المقدمة للوحدة في مجال عملها ثم رفعها إلى عميد الكلية.

- مراجعة التقارير الدورية.
- اقتراح تعديل هذه اللائحة كلما تطلب ذلك.

مادة (٤) اجتماعات مجلس الإدارة

يجتمع مجلس الإدارة مرة واحدة على الأقل كل شهرين، بناءً على دعوة من رئيس مجلس الإدارة أو مدير الوحدة في حالة غياب رئيس المجلس، ولا يكون الاجتماع صحيحاً إلا بحضور الأغلبية، وفي حالة غياب رئيس المجلس يرأس الجلسة مدير الوحدة، وتصدر القرارات بأغلبية أصوات الحاضرين، فإذا تساوت الأصوات يرجح الجانب الذي فيه رئيس المجلس.

مادة (٥) مدير الوحدة

يعين مدير وحدة خدمة المجتمع بقرار من عميد الكلية من بين أعضاء هيئة التدريس بالكلية ذوي الخبرة في مجال عمل الوحدة أو اللجنة، ويتولى مدير الوحدة أو اللجنة تصريف جميع أمورها اليومية وإدارة جميع شئونها الفنية والإدارية والمالية في إطار القوانين واللوائح وقرارات مجلس الإدارة.

مادة (٦) نائب مدير الوحدة

يعين بقرار من عميد الكلية نائب أو أكثر للوحدة من ذوي الخبرة في مجال عمل الوحدة، وينوب النائب عن المدير في تنفيذ جميع اختصاصاته.

مادة (٧) اللجان التنفيذية

يقوم عميد الكلية بناءً على اقتراح مجلس إدارة الوحدة باعتماد تشكيل اللجان التنفيذية التي تتولى أنشطة الوحدة، وتقوم هذه اللجان بتنفيذ الأعمال الفنية والإدارية التي تقع داخل تخصصها الفني.

مادة (٨) الخدمات الإدارية

يقوم عميد الكلية بناءً على اقتراح مجلس الإدارة باعتماد تعيين عضو إداري أو أكثر ضمن فريق الوحدة، ويقوم هذا العضو بالقيام بأعمال السكرتارية وفقاً للتوصيف الوظيفي المعتمد بالكلية، ويتم تكليف مسئول مالي للقيام بكافة الشئون المالية وفقاً للتوصيف الوظيفي.

مادة (٩) القوانين واللوائح

يعمل بأحكام قانون تنظيم الجامعات رقم (٤٩) لسنة ١٩٧٢ وتعديلاته ولائحته التنفيذية وتعديلاتها ، والقانون ١٨ لسنة ٢٠١٥ بشأن الخدمة المدنية ولائحته التنفيذية ، والقانون ١٢٧ لسنة ١٩٨١ بشأن المحاسبة الحكومية ولائحته التنفيذية ، ولائحة المخازن الحكومية وتعديلاتها ، والقانون رقم (٨٩) لسنة ١٩٩٨ بشأن تنظيم المناقصات ولائحته التنفيذية، واللائحة المالية والتنفيذية للموازنة والحسابات ، وكذا قانون الدمغة والضرائب وضريبة المبيعات والقوانين واللوائح الأخرى المعمول بها في الجامعات فيما لم يرد بشأنه نص خاص بهذه اللائحة.

مادة (١٠) التعديل في اللائحة

يجوز إدخال تعديلات على أحكام هذه اللائحة عندما تدعو الضرورة إلى ذلك ويتم التعديل بقرار من أ.د/ عميد الكلية بناء على اقتراح مجلس الإدارة وموافقة مجلس الكلية.

مادة (١١) الاعتماد

يعمل بأحكام هذه اللائحة اعتبارا من تاريخ اعتمادها من مجلس الكلية.

مصطلحات وحدة خدمة المجتمع

مصطلحات رئيسية لوحدة خدمة المجتمع

رؤية الوحدة: هي وصف مختصر لما تطمح الوحدة لتحقيقه في المستقبل وتهدف إلى تحفيز مجتمع الكلية.

رسالة الوحدة: عبارة عن فقرة قصيرة تعبر عن ماهية الوحدة وسبب وجودها وتحدد نطاق وكيفية عملياتها وما تقدمه للمجتمع.

المجتمع: جماعة من الناس تربطها روابط ومصالح مشتركة وعادات وتقاليد وقوانين واحدة مثل المدينة أو المحافظة.

تكافل: تعايشوا وتضامنوا، كفل بعضهم بعضا.

المجتمع المدني: مؤسسات المجتمع المستقلة عن سلطة الدولة التي تقوم العلاقات بينها على أساس رابطة اختيارية طوعية، مثل النقابات والأحزاب والجمعيات الأهلية ومنظمات حقوق الإنسان.

التقويم: تشخيص الوضع الراهن وتحديد مواطن القوة والضعف بالمقارنة مع معايير محددة بغرض التحسين والتطوير.

التقويم الذاتي: العملية الخاصة بتقويم أداء المؤسسة التعليمية عن طريق المؤسسة نفسها، وذلك للكشف عن مجالات الضعف وتحديد مجالات القوة لتحقيق رسالة الكلية وأهدافها الاستراتيجية.

الدراسة الذاتية: التقرير الذي تعده المؤسسة التعليمية نتيجة عملية التقويم الذاتي، ويعتمد على توصيف وتشخيص الوضع الراهن للمؤسسة وتحديد مواطن القوة والضعف ومجالات التحسين والتطوير الممكنة.

التقرير السنوي: تقرير تعده المؤسسة التعليمية سنويا يوضح نتائج التقويم الذاتي لأداء المؤسسة عن العام الجامعي المنقضي ويحتوي أوجه التحسين المواطن الضعف، وأوجه التعزيز المواطن القوة في ضوء خطة التحسين والتطوير بالمؤسسة.

المراجعة الداخلية: عملية تقويم لأنشطة المؤسسة التعليمية يقوم بها فريق عمل من المؤسسة نفسها أو فريق مكلف من جهة تابعة للجامعة أو الوزارة وتوثق النتائج في صورة تقرير.

المراجعة الخارجية: عملية تقويم لأنشطة المؤسسة التعليمية يقوم بها فريق مراجعين من قبل جهة من خارج الوزارة مثل الهيئة وتوثق النتيجة في هيئة تقرير، ويمكن اتخاذ قرار من قبل الهيئة بنتائج التقويم.

مؤسسات التعليم العالي: الجامعات والكليات والمعاهد أيا كانت مسمياتها التابعة أو الخاضعة لإشراف وزارة التعليم العالي أو الأزهر الشريف، وتقدم برامج تعليمية تتعلق بمؤهل علمي عال (بكالوريوس أو ليسانس) أو درجة أعلى (دبلوم - ماجستير / دكتوراه).

المجالس الحاكمة: هي تلك المجالس الرسمية للمؤسسة التي تتمتع بالسلطة الشرعية المستمدة من الهيكل التنظيمي للمؤسسة، ولها حق اعتماد السياسات والإجراءات، واتخاذ القرارات التنفيذية ذات العلاقة ومنها مجلس الجامعة أو الأكاديمية ومجلس الكلية أو المعهد ومجلس القسم.

التحليل البيئي: عملية تحليل البيئة الداخلية والخارجية للمؤسسة ويمكن ان يتم باستخدام أسلوب (SWOT analysis) أو غيرها بهدف تحديد مجالات ومواطن القوة والضعف بالمؤسسة، والفرص المتاحة، والتهديدات القائمة، والمتوقعة.

التخطيط الاستراتيجي: عملية تنطوي على التنبؤ لفترة زمنية محددة (5) سنوات فأكثر وتحديد رؤية ورسالة المؤسسة وغاياتها وأهدافها الاستراتيجية التي يجب أن تسعى لتحقيقها في هذه الفترة وكذلك الوسائل اللازمة لتحقيق ذلك.

الخطة الاستراتيجية: تمثل مخرجات عملية التخطيط الاستراتيجي، ويجب أن تكون مكتوبة ومعتمدة وتحدد رؤية ورسالة الكلية وغاياتها وأهدافها الاستراتيجية والوسائل المتاحة والمستقبلية لتحقيق ذلك.

الخطة التنفيذية لاسراتيجية المؤسسة: تتضمن مختلف الأنشطة والمهام المطلوب القيام بها من أجل تحقيق غايات الكلية وأهدافها الاستراتيجية مع تحديد دقيق للمسئوليات والجدول الزمني ومؤشرات المتابعة والتقييم ومستويات الإنجاز.

الأطراف المعنية: كافة الأفراد والمؤسسات والجهات التي لها اهتمام أو مصلحة ما أو تتحمل مخاطر ناتجة عن الموضوع المشار إليه تبعا لسياق ، ويقصد بهم بالنسبة للمؤسسة التعليمية الأفراد من داخل أو من خارج المؤسسة ، وهم بصفة عامة (الطلاب ، أولياء الأمور ، أعضاء هيئة التدريس ، الهيئة المعاونة ، الإداريون ، الفنيون ، ممثلو النقابات المهنية المرتبطة ببرامج المؤسسة ، أفراد ومؤسسات المجتمع المدني التي تتعامل مع المؤسسة سواء كانوا مستهلكين لخدماتها ، أو يقومون بتوفير أماكن للتدريب أو يشكلون المجتمع المحلي للمؤسسة جغرافيا).

قيم الكلية: تتبع الكلية القيم الجوهرية للجامعة، والمعتمدة داخل خطة الجامعة الإستراتيجية وهي كالتالي:

- الالتزام المهنية.
- الحرية الأكاديمية.
- التمييز وعدم التمييز.
- الجودة والإتقان.
- المصداقية والشفافية.
- المحاسبية.

كما تتبع الكلية القيم الجوهرية الخاصة بها، والمعتمدة داخل خطة الكلية الإستراتيجية وهي كالتالي:

- التعلم المستمر.
- الحرية الأكاديمية المنضبطة.
- العدالة والنزاهة.
- القيادة والعمل بروح الفريق.
- الشفافية والمساءلة.